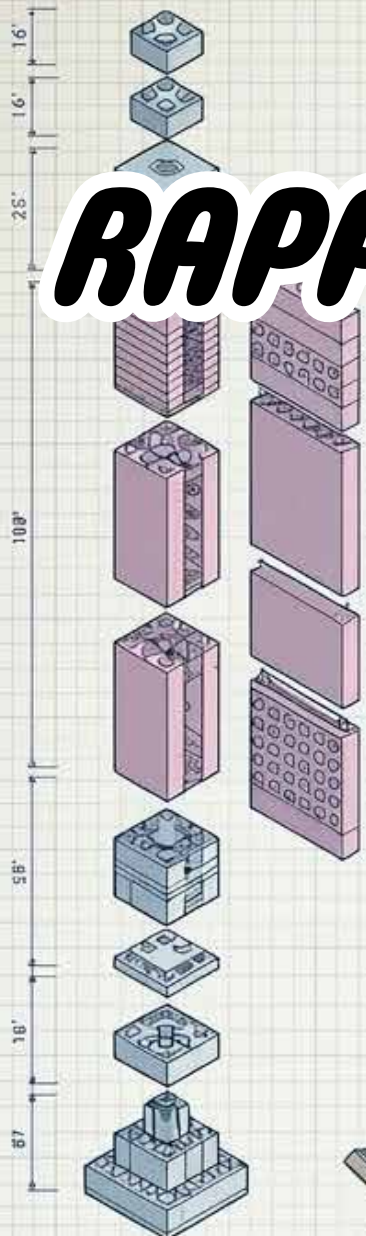


PROJECT: MODULAR MANOR v1.2
SYSTEM: INTERLOCKING BRICK ARCHITECTURE



RENSET: 0 150
SEASE: _____

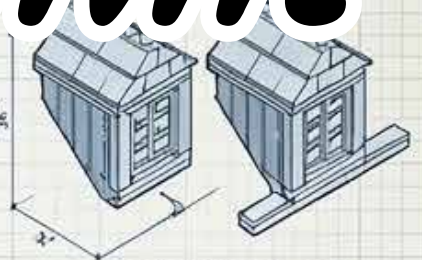
RAPPORT D'ACTIVITÉ 2025



FOUNDATION

PRE-ASSEMBLED WALL PANELS with stud matrix connection

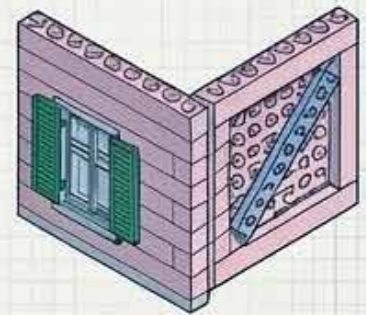
MAISON DE QUARTIER DU Désert



SECTION DETAIL C-C (Dormer Unit)

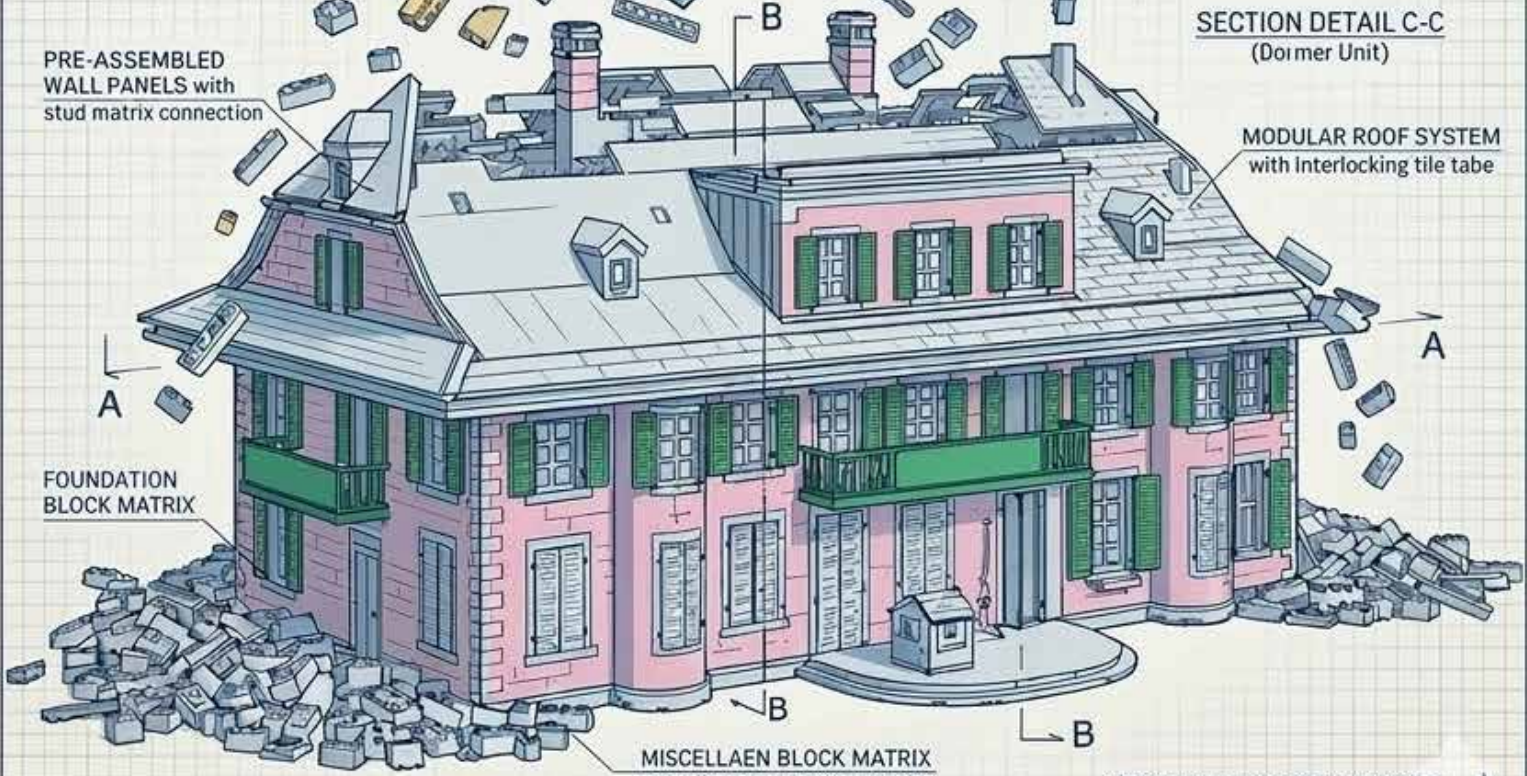


SIDE ELEVATION



SECTION DETAIL C-C (Dormer Unit)

MODULAR ROOF SYSTEM with interlocking tile tabe



MISCELLANEA BLOCK MATRIX
missellaneara move assembly
for later phase assembly

GROUND FLOOR LAYOUT



Le mot du comité

Le thème de cette AG, LEGO, nous inspire la construction.
Construire solide. Construire ensemble.
Construire pour durer, contre le vent et contre la tempête.

Comme notre belle Maison de Quartier, qui nous abrite et nous réconforte.
Un lieu où l'on trouve bien plus qu'un toit : on y trouve du lien social, de l'écoute, des sourires, des rencontres.

LEGO nous inspire aussi le jeu.
En danois, "leg godt" signifie "joue bien". Et à la MQD, on ne fait pas les choses à moitié : on s'y amuse un peu... beaucoup... à la folie ! On y rit, on y apprend, on y partage.

Quand on commence à construire quelque chose en LEGO, on commence toujours par la base. La base, c'est ce qui permet au reste de tenir. Pour nous, cette base, ce sont les valeurs :

- l'accueil, le respect, l'entraide et la confiance.
- Sans cette base, rien ne tient. Avec elle, tout devient possible.

Ensuite se rajoutent les briques de toutes les formes et de toutes les couleurs.
Ce sont :

- l'équipe d'animation qui met du cœur et beaucoup d'énergie,
- les jeunes qui participent aux ateliers,
- les voisins qui se retrouvent,
- les partenaires qui soutiennent des projets,
- les bénévoles qui donnent du temps.

Des liens se tissent, des projets naissent, des activités démarrent.
Ce qu'il y a de beau avec LEGO, c'est que ce n'est jamais vraiment fini.
Notre Maison de Quartier n'est pas un bâtiment figé : c'est une construction vivante, qui évolue avec vous, grâce à vous.

Elle se transforme au rythme du quartier, au rythme des besoins, au rythme des envies.

Nous sommes fières de faire partie de ce quartier, de cette Maison, de ce comité. Fières de contribuer, à cette belle construction collective.

Merci à toutes et à tous d'être les briques de cette belle aventure.

Pour le comité
Bernadette Erlebach et Elisa Domeniconi



Un LEGO sans mode d'emploi

On nous demande souvent quelle est la recette du succès de notre Maison de Quartier. Au-delà du fait que cette question flatte notre ego (ce qui fait toujours plaisir!), nous ne disposons pas d'un mode d'emploi précis qui pourrait être facilement reproduit ailleurs. Nous avons toutefois le privilège de nous appuyer sur plus de 50 ans d'expérience et nous œuvrons à maintenir une grande stabilité structurelle, afin de nous développer de la manière la plus harmonieuse possible. Cette stabilité est le fruit d'un grand nombre de paramètres. Nous en présentons ici quelques-uns.

Pour assurer une qualité d'accueil sur le long terme, il faut des moyens financiers stables. À ce titre, le soutien de la Ville de Lausanne et de notre Fondation est à la fois vital et exemplaire. Grâce à cet appui, nous pouvons concentrer notre énergie sur l'accueil de la population lausannoise plutôt que de consacrer une part importante de notre temps à la recherche de financements pour assurer le fonctionnement de la MQD et de son équipe professionnelle.

Par ailleurs, afin de garantir un maximum d'activités pour le quartier, nous appliquons une gestion financière rigoureuse et générons, lorsque cela est possible, de modestes revenus. Nos activités conservent ainsi leur valeur tout en restant accessibles au plus grand nombre.

Si le bâtiment de la MQD constitue une vitrine magnifique, sa position géographique dans le quartier nous incite à développer une communication efficace. Site internet, newsletter, réseaux sociaux et affichage dans le quartier contribuent à renforcer notre visibilité. Toutefois, rien ne remplace le bouche-à-oreille, porté par un fort sentiment d'appartenance à la Maison de Quartier.

Dans un quartier largement résidentiel, nous travaillons autant que possible en réseau avec l'ensemble des acteurs locaux : associations, institutions, écoles, assistantes sociales, infirmières petite enfance, enseignantes spécialisées, mais aussi commerces et groupes de citoyens non formalisés.

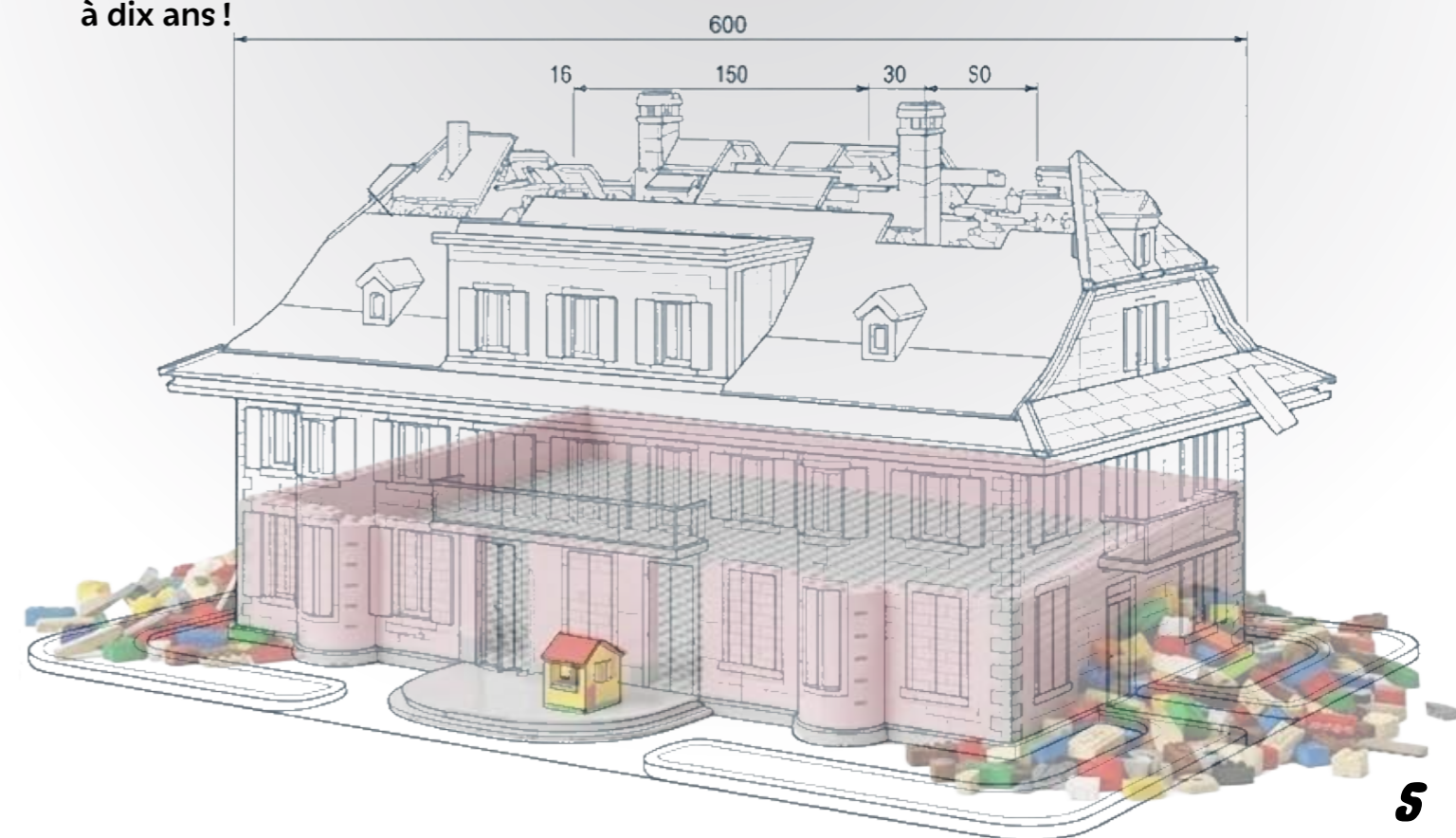
Ainsi, bien que la MQD soit ouverte à l'ensemble de la ville et au-delà, elle reste avant tout un lieu vécu par les habitantes et habitants du quartier. Par ailleurs, nos liens institutionnels étroits avec notre Fondation et avec différents services de la Ville de Lausanne nous positionnent comme un acteur crédible du vivre-ensemble lausannois.

L'animation socioculturelle en milieu ouvert reposant sur la libre adhésion, nous nous efforçons d'être aussi disponibles que possible pour la population. C'est par une présence régulière et attentive que l'équipe d'animation peut faire émerger ou accompagner des projets.

Les utilisatrices et utilisateurs de la MQD doivent se sentir les bienvenus et avoir envie de s'investir dans le bien commun. Les bénévoles et les moniteurs partagent cette même intention : ils sont heureux et fiers d'être là et transmettent cet enthousiasme dans les activités qu'ils accompagnent.

Parce que tout est mis en œuvre pour que chacun s'y sente bien, la MQD peut compter sur un engagement durable de nombreuses personnes. Cela nous évite de devoir «réinventer l'eau chaude» tous les six mois.

Les membres restent souvent durant de nombreuses années, la MQD proposant des activités pour chaque période de la vie. Les bénévoles s'engagent parfois sur le long terme — il suffit de regarder la composition actuelle du comité pour s'en convaincre — et de nombreux moniteurs reviennent année après année, ayant développé un lien affectif fort avec la MQD. Quant à l'équipe d'animation, son dernier départ remonte... à dix ans !



Chacun occupe un rôle reconnu par les autres. Il n'existe ni bonne, ni mauvaise fonction, ni prestige particulier : toutes les contributions comptent. Lors de la vaisselle de la Fête au Désert, par exemple, bénévoles, membres du comité, moniteurs et animateurs se relaient pour laver les centaines d'assiettes, de couverts et les milliers de verres dans une ambiance festive.

Cette organisation organique permet de répartir les responsabilités entre un grand nombre de personnes et de mettre en avant la Maison de Quartier plutôt que des individus. Les responsabilités existent bien sûr, mais elles sont partagées et assumées collectivement. Cela permet également de se remplacer, de s'entraider et de se questionner, évitant ainsi les ruptures lors de changements de responsabilités.

Pour y parvenir, nous travaillons continuellement à renforcer la confiance en soi et entre chacun d'entre nous, en transformant nos différences en forces. Des moments conviviaux — apéros, grillades ou simples moments de rigolade — contribuent à nourrir ce sentiment d'appartenance.

Notre organisation recherche en permanence à s'améliorer grâce à des bilans, formels ou informels, permettant de remettre en question notre action. Cela nous oblige à être au plus prêt des besoins en perpétuelle mutation de la population que nous accompagnons.

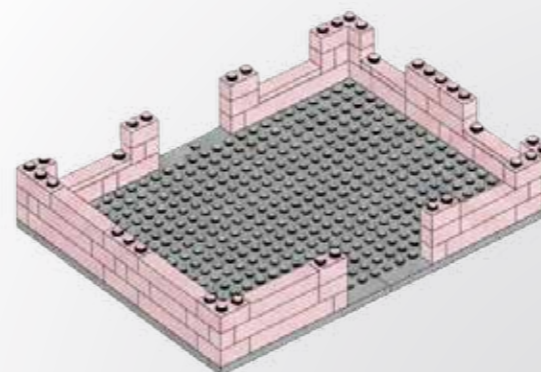
Pour y parvenir, le comité et l'équipe d'animation remet en question une fois par année l'ensemble des actions de la Maison de Quartier en s'appuyant sur les différents bilans et discussions informelles réalisés auprès des utilisateurs.

Tous ces éléments ne peuvent prendre du sens que si les personnes offrent une très grande disponibilité dans leur engagement. Cela est très fort pour l'équipe d'animation qui tente de répondre aux attentes des utilisateurs, tout en préservant leur vie privée. Et ce n'est pas toujours facile!

Cela participe à la création d'un cercle vertueux : les nouvelles personnes ressentent une atmosphère bienveillante, ont parfois envie de s'impliquer à leur tour et contribuent ainsi au développement de la MQD.

Une architecture imbriquée

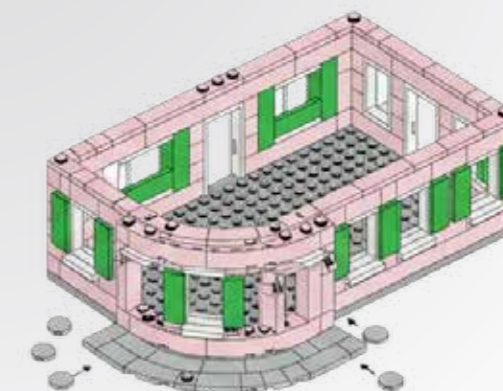
Une fois que des fondations solides ont été mises en place, il faut penser à l'architecture de la maison. Celle-ci doit être esthétiquement jolie, mais aussi fonctionnelle. C'est ce que nous nous efforçons de faire à la Maison de Quartier du Désert.



Notre programme d'animation est pensé en fonction des besoins de la population, des propositions qui nous arrivent et des compétences de l'équipe d'animation. C'est en alliant toutes ces données que nous pouvons proposer un programme et des activités aussi variées, qui correspondent le plus possible aux besoins du quartier.

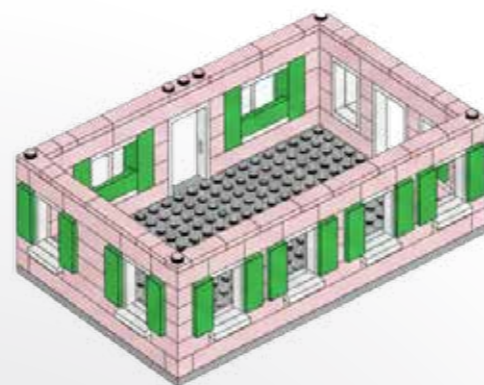
Le secteur culturel : Nous pouvons donner en exemple le développement d'un secteur culturel qui s'étoffe d'année en année et qui résulte de l'envie et des compétences spécifiques d'un petit groupe de bénévoles épaulés par un animateur. Les cafés-concerts du dimanche, ou encore les spectacles d'un été au Désert sont imaginés et programmés par ce groupe. Sans oublier les soirées événements, comme «Une soirée à l'opéra» en 2025, qui viennent s'ajouter en fonction des propositions que nous recevons.

La P'tite Tribu : Suite aux nombreuses demandes que nous avons des familles pour intégrer le groupe de la P'tite Tribu (accueil des enfants les jeudis après l'école en période scolaire), nous avons ouvert un deuxième jour le mardi depuis septembre 2025.



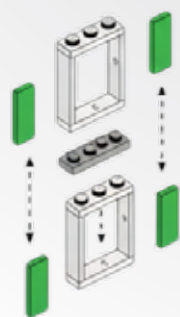
Les Passe-Partout : Notre halte-jeux ne se portait pas au mieux il y a quelques années. Après une période de réflexions, nous avons un peu élargi les horaires, réduit le nombre de jour d'accueil et adapté le programme pédagogique. C'est avec ces quelques réglages que nous affichons à nouveau complet et avons pu rouvrir un nouveau jour dès la rentrée d'août 2025, qui a rencontré un véritable succès dès le début.

Tchô les vieux : Le secteur « jeunes » attire de plus en plus d'adolescents du quartier, notamment les vendredis soirs, révélant un réel besoin d'un espace dédié. Afin de réserver ce moment aux plus jeunes (10-15 ans) tout en maintenant une place pour les plus âgés, un nouveau temps a été créé avec eux le samedi. Cette organisation, récente, sera encore ajustée dans les prochaines années. Elle se construit progressivement avec les jeunes de 16 à 25 ans, en restant flexible afin que chacun puisse trouver sa place à la Maison de Quartier.



Temps d'animation : Le but de l'équipe d'animation à la Maison de Quartier du Désert est de faire de l'animation et de réduire au maximum le temps consacré à l'administratif. Nous rationalisons les tâches administratives répétitives : un système d'inscriptions en ligne qui fonctionne depuis plus de 10 ans, une facturation semi-automatisée, des heures d'accueil pour répondre aux questions et aux demandes (cinq demi-journées par semaine gérées par un membre de l'équipe) ainsi qu'un système de location géré par le secrétariat. Dans une idée d'efficacité, nous répondons aux sollicitations de partenariats pour des cours lorsque la proposition est concrète et respecte les critères et les délais fixés. Nous nous efforçons de ne pas multiplier les séances de débat sans résultat.

L'horizontalité : Nous travaillons en horizontalité dans l'équipe d'animation, mais aussi le plus possible avec le comité. Pour coordonner cela, nous faisons un colloque d'équipe de 3h30 par semaine. Celui-ci nous permet de nous organiser pour les animations à venir, mais aussi de faire les bilans, de traiter les demandes qui nous arrivent ou encore



de discuter et débattre sur différents thèmes que nous avons besoin de partager. Une séance de comité par mois est aussi organisée pour se coordonner et tirer tous ensemble à la même corde. Avec les années, le rôle de chaque partie a été bien défini, ce qui simplifie le travail. Mais il est aussi important de le requestionner de temps en temps pour

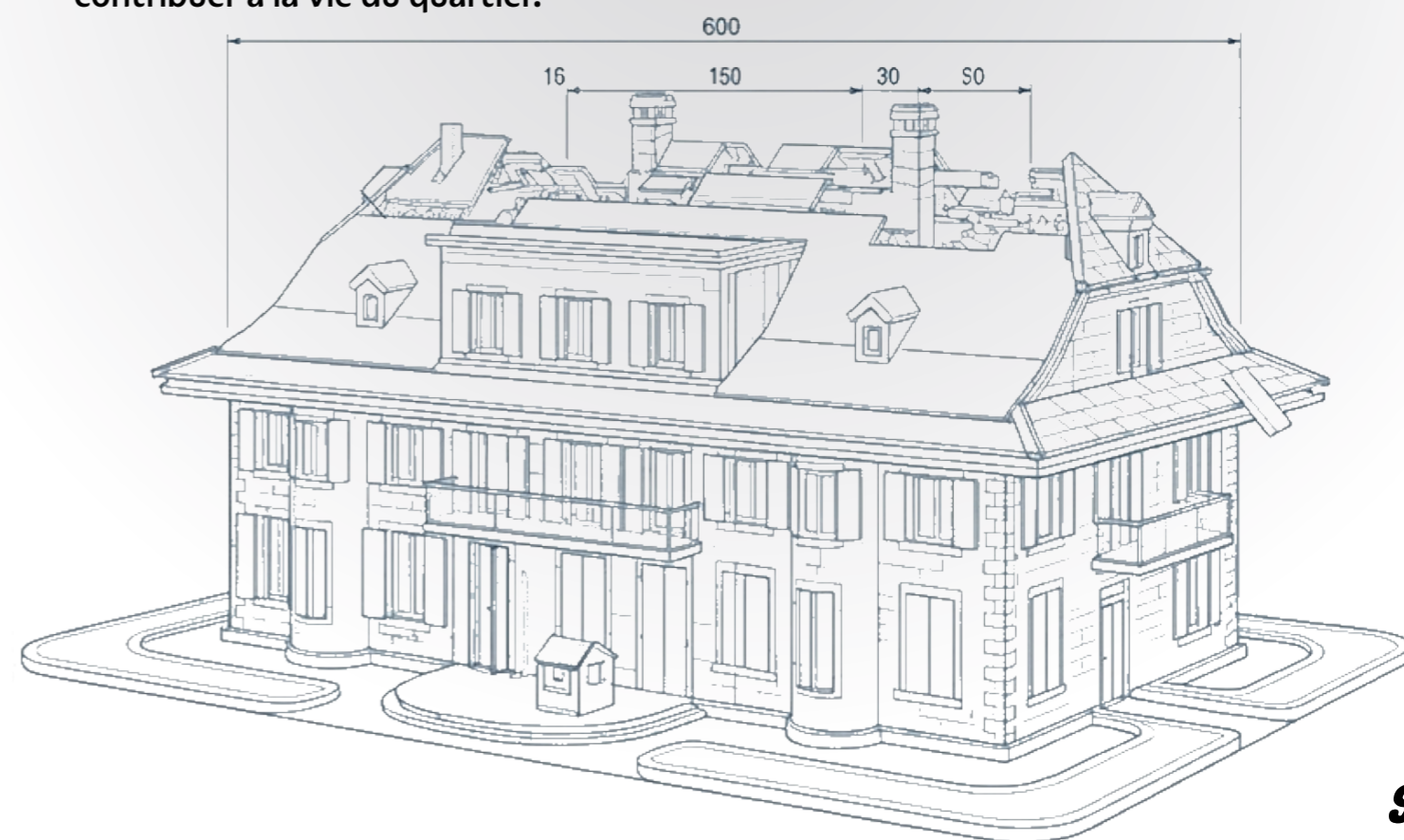
ne pas tomber dans des routines qui n'ont plus de sens.

De plus, chaque année, nous échangeons les responsabilités et le travail de terrain des animateurs. Cela permet de voir tout ce qui se passe dans la Maison de Quartier, de se rendre compte des réalités des différents secteurs, mais aussi de pouvoir se remplacer facilement, répondre aux questions et rediriger les personnes efficacement.

La Maison de Quartier est un lieu ouvert à tous, quel que soit son âge, ses convictions ou son niveau socioculturel et financier. Nous mettons un point d'honneur à mélanger les populations pour éviter la stigmatisation et favoriser l'ouverture d'esprit et l'intégration. Par exemple, nous accueillons des enfants de familles n'ayant pas les moyens de payer les activités (envoyés par l'AS du collège de Pierrefleur) ou des enfants à besoins spécifiques dans nos activités du mercredi après-midi. La mixité se crée naturellement entre les enfants et s'inscrit dans la durée.

Notre architecture est aussi basée sur la continuité. Une famille peut commencer par venir à l'accueil parents-enfants, puis fréquenter les activités enfants, puis jeunes, etc. Ces personnes développent des liens forts et un sentiment d'appartenance à la Maison de Quartier et au quartier. De plus, le fait que l'équipe d'animation soit stable depuis presque 10 ans accentue ce sentiment et permet un suivi.

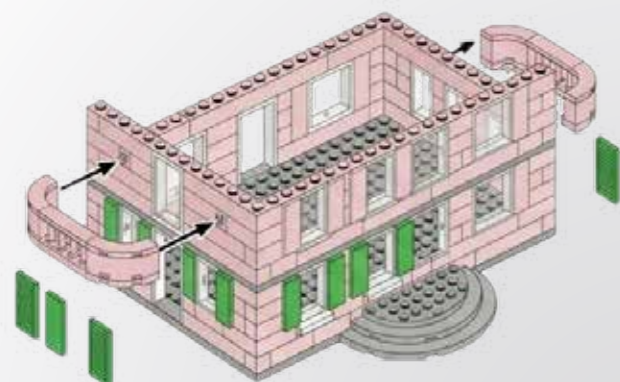
En somme, l'architecture de la Maison de Quartier du Désert vise à être à la fois accueillante, efficace et ouverte à tous. Elle favorise le lien social, la continuité des parcours et le sentiment d'appartenance, pour que chacun puisse trouver sa place et contribuer à la vie du quartier.



Bilan et perspectives

Une fois la construction terminée, il faut étudier le travail effectué afin de procéder aux éventuelles retouches et réfléchir aux prochains aménagements.

Depuis le covid, la Maison de Quartier proposait une distribution alimentaire. Celle-ci a pris différentes formes au cours des années.



A partir de 2022, elle avait lieu les mercredis une semaine sur deux en collaboration avec la fondation Mère Sofia et son dispositif l'Echelle. Ce partenariat permettait d'avoir de la nourriture à disposition, ainsi qu'un assistant social pour répondre aux questions administratives des gens, tout en ayant un animateur de la Maison de Quartier présent

pour créer un lien avec les participants et les intégrer à la vie du quartier.

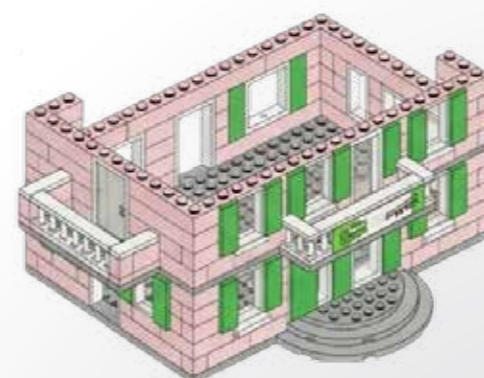
Malheureusement, cette collaboration a pris fin de manière assez abrupte à l'automne 2025. La décision a été prise unilatéralement de la part de Mère Sofia. Ce choix a concerné tous les centres et Maisons de Quartier qui accueillait ce dispositif. Tout a été regroupé à Saint-Martin pour des simplifications organisationnelles.

Nous regrettons grandement ce choix. Cette activité représentait une porte d'entrée pour des gens qui venaient moins spontanément à la Maison de Quartier. L'équipe et le comité, en collaboration avec la FASL, sont en réflexion pour un autre moyen de créer de nouveaux liens avec cette population.

Durant de longues années, dans le quartier Pierrefleur-Boisy, l'APEMS était fermé durant les vacances scolaires mais également les mercredis après-midi. Il était convenu, d'entente entre l'APEMS et la Maison de Quartier (anciennement le centre de Boisy), que les enfants dînaient à l'APEMS puis qu'ils étaient accompagnés par les encadrants pour venir au Club du mercredi.



Il y a 2 ans, cela a changé. La Ville a décidé que les APEMS du quartier seraient également ouverts les mercredis après-midi, ainsi que les vacances scolaires, afin de proposer une offre de garde plus large aux familles. Ce changement d'organisation s'est fait peu à peu ressentir sur la participation à nos activités.



La différence majeure concerne le Club du mercredi. En effet, la fréquentation des mercredis est passée d'une moyenne de 30 enfants en 2022, à 12 depuis la rentrée scolaire d'août 2025. Cela a nécessité une réorganisation et un réaménagement des ressources. Nous avons donc pu mettre plus d'énergie dans les jobs ados, qui permet tant aux jeunes qui viennent le

vendredi soir de faire des petits jobs pour la Maison de Quartier et obtenir la gratuité pour les accueils de Salut les jeunes. Un autre point positif est que le petit nombre d'enfants peut permettre un encadrement plus soutenu pour chacun.

Concernant les semaines de vacances, nos centres aérés sont toujours complets, mais les listes d'attente sont plus courtes. Nous ressentons une plus grande demande pour les camps, qui ne sont pas une formule proposée en APEMS. En 2026 nous allons scinder en deux notre camp d'été: au lieu de partir avec 50 jeunes de 7 à 15 ans, nous allons proposer deux camps de 25 places, un pour les 7 à 12 ans et un pour les 11 à 15 ans.

Comme nous l'avons évoqué précédemment, en 2025, notre halte-jeux les Passe-Partout a repris des couleurs et vécu une année exceptionnelle. Cependant, nous ne nous reposerons pas sur nos lauriers, car en juin de nombreux enfants quitteront les Passe-Partout pour débiter l'école. Dès ce printemps, nous allons donc nous remettre en quête de nouveaux petits participants.

Pour terminer, parlons d'un événement. Lequel? Les 10 ans de la Maison de Quartier ! Et oui, le temps passe vite et en 2027 cela fera déjà une décennie que le centre socioculturel de Boisy a déménagé. Il nous reste une année pour réfléchir et mettre en place des animations pour fêter cet anniversaire. Le comité et l'équipe sont sur le coup pour organiser des festivités nouvelles.



Un grand merci à celles et ceux qui ont développé la MQD :

Au revoir à ceux qui nous quittent pour d'autres aventures:

Commission musique: Béatrice Mayor, Dagmar Eise et Anthony Crausaz.

Bienvenue à:

Comité: Karina Hernandez.

Monitorat: Mariannic Germany.

Commission musique: Bruno Rast, Hans Egidi et Doryan Queloz.

ILS ONT ŒUVRE AU DESERT EN 2025 :

Les membres du comité qui, fidèlement, travaillent pour notre Maison de Quartier : Marzia Wirz, Silvia Delapierre, Marie-Jo Marquis, Evelyne Dommen, Elisa Domeniconi, Bernadette Erlebach, Karina Hernandez, Jean-Michel Buxcel, David Ravaz.

Les différentes commissions et groupes qui font vivre ce lieu:

Commission musique: Julie Delapierre, Michel Dommen, David Ravaz, Loïc Eichelberger, Hans Egidi, Bruno Rast et Doryan Queloz.

La Brigade de cuisine: Valéria Regazzi, Annelise Lagger, Francine Sauterel, Josette Gabriel, Pierre Grathwohl, Jean-Michel Buxcel, Pierre-Olivier Sauterel, Isabelle Rémy, Natascia Vigne Nardi, Elie Collier, Fatima, Aïcha Omar, Christa Kessi, Rose-Marie Michelazzi, Ngân Lê.

L'équipe des devoirs: Marie-Claude Mounerat, Anne-Marguerite Hugli, Sophie Olivier, Antoinette André, France-Dominique Semenzato, Josette Fayet, Anne-Pascale Chilliari, Marie-Antoinette Pône.

Ouverture cafétéria du dimanche: Annelise Lagger, Francine Sauterel, Marie-Claude Mounerat, Muriel Cottier, Valeria Regazzi.

Les indispensables bénévoles qui apportent idées, huile de coude et bonne humeur au fil du temps pour nos diverses animations telles que carnaval, fête de quartier, préparation de Noël, etc.

Les monitrices, moniteurs et stagiaires qui nous épaulent durant les diverses activités tout au long de l'année:

Monitorat : Sylviane Vernez, Christine Monnin, Corinne Grathwohl, Ursula Millioud, Pamela Puglia, Mariannic Germany, Charlotte Rapin, Loïc Eichelberger, Elora Thévenaz.

Monitorat des camps et activités vacances : Pablo Erbeta, Pierre Lachat, Achille Curchod, Thomas Lachavanne, Analou Delémont, Aïda Aymon, Loïc Eichelberger,

Tom Colletti, Céline Wirz, Layla Zekry, Arnaud Nicod, Emile Barbey, Claudia Delvecchio, Matéa Trivilino, Elora Thévenaz, Margaux Tarabori, Augustin Fréchin, ainsi que tous les

jeunes qui nous aident ponctuellement.

Stagiaires: Basile Converset, Anaïs Maeder, Elora Thévenaz.

Affichage : Céline Wirz.

Gestion de la cafétéria: Loïc Eichelberger.

Entretien des locaux: Giuseppina Pacella, Jérôme Doloy, Laurent Hornecker.

Secrétariat : Muriel Tillmanns, Fabrice Montandon.

Équipe d'animation: David Agócs, Kilian Marlève, Muriel Amato, Eric Delessert, Estelle Cuendet.

Les habitants et les différents donateurs privés qui nous soutiennent par des dons d'argent, de nourriture pour la distribution alimentaire et de matériel pour soutenir nos actions.

Un grand merci à toutes et tous !

Nous tenons aussi à remercier la MIGROS des Bergières et la Boulangerie des Bergières pour leur soutien à la cantine solidaire.

L'établissement primaire de Pierrefleur, l'Espace 44, ainsi que tous nos partenaires institutionnels du quartier pour les belles collaborations durant cette année écoulée.

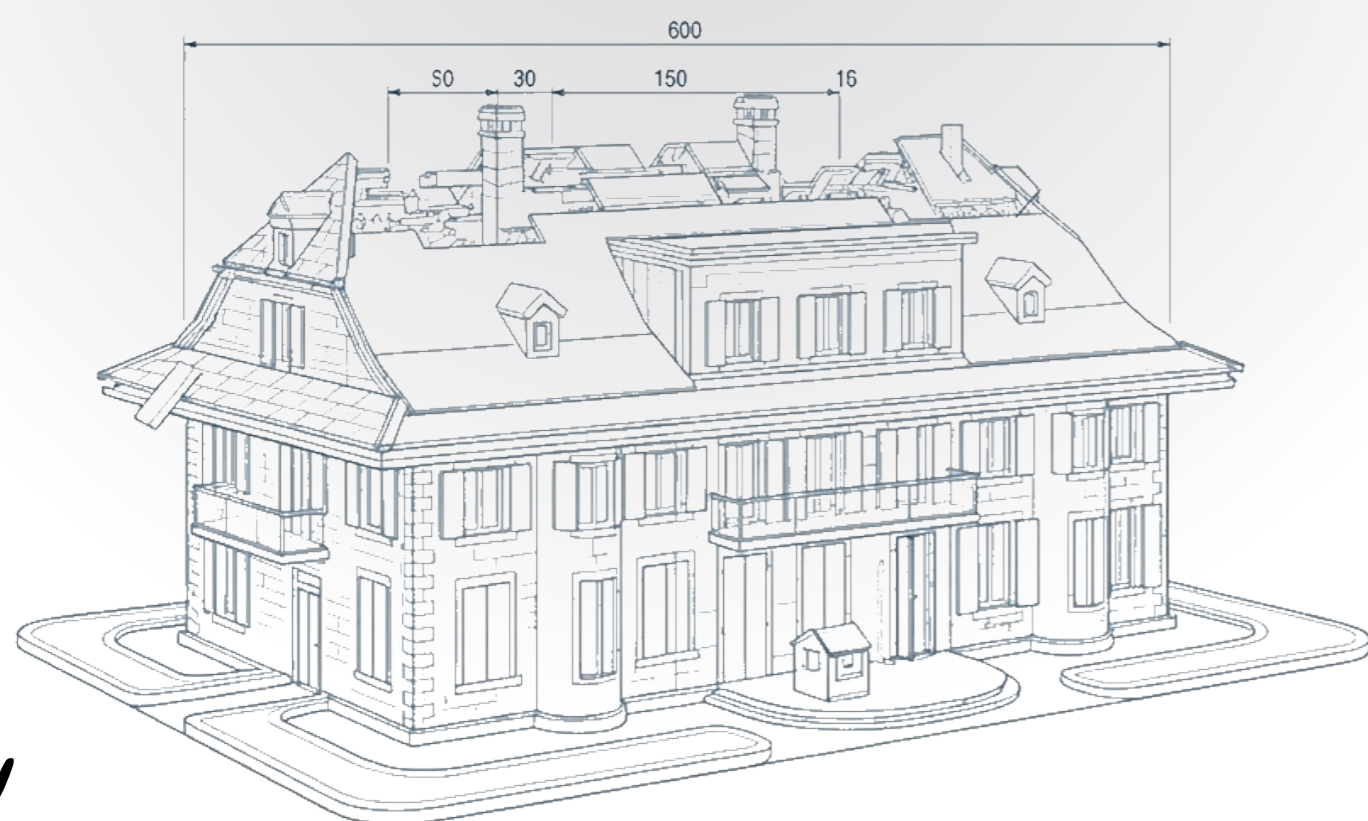
La Fondation Mère Sofia et son dispositif « l'échelle » avec qui nous avons collaboré jusqu'en 2025 pour les distributions alimentaires et pour le kiosque social, l'association Ch'piil pour les dimanches jeux.

Les partenaires soutenant la promotion de nos activités dans le quartier, au travers de notre campagne d'affichage.

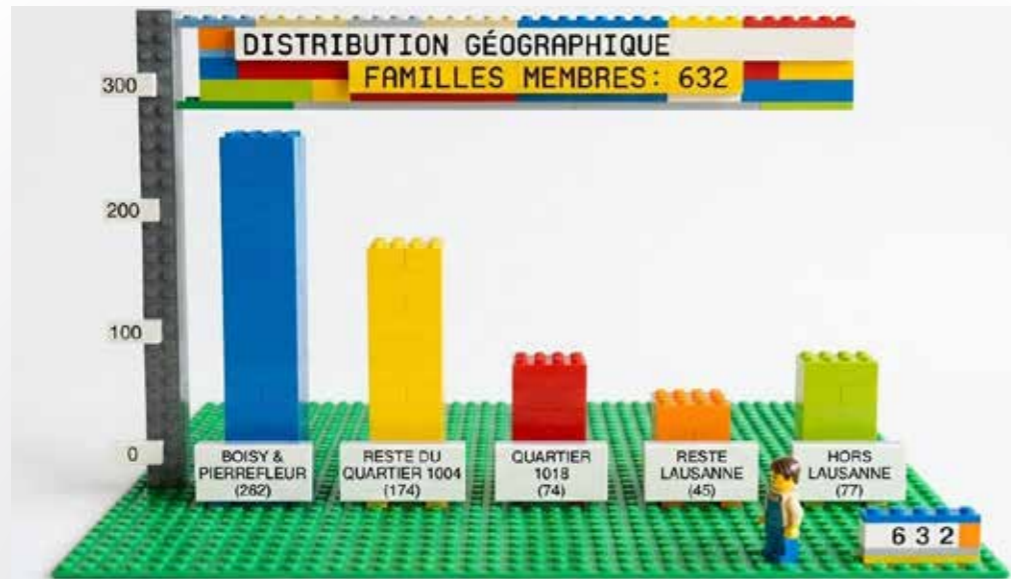
Et merci à vous : enfants, jeunes et adultes qui participez à la vie de la
Maison de Quartier du Désert.

Durant cette année, la Maison de Quartier du Désert a bénéficié et apprécié l'aide et le soutien de :

La ville de Lausanne, la Fondation pour l'Animation Socioculturelle Lausannoise, la Loterie Romande, Aligro et Coop.



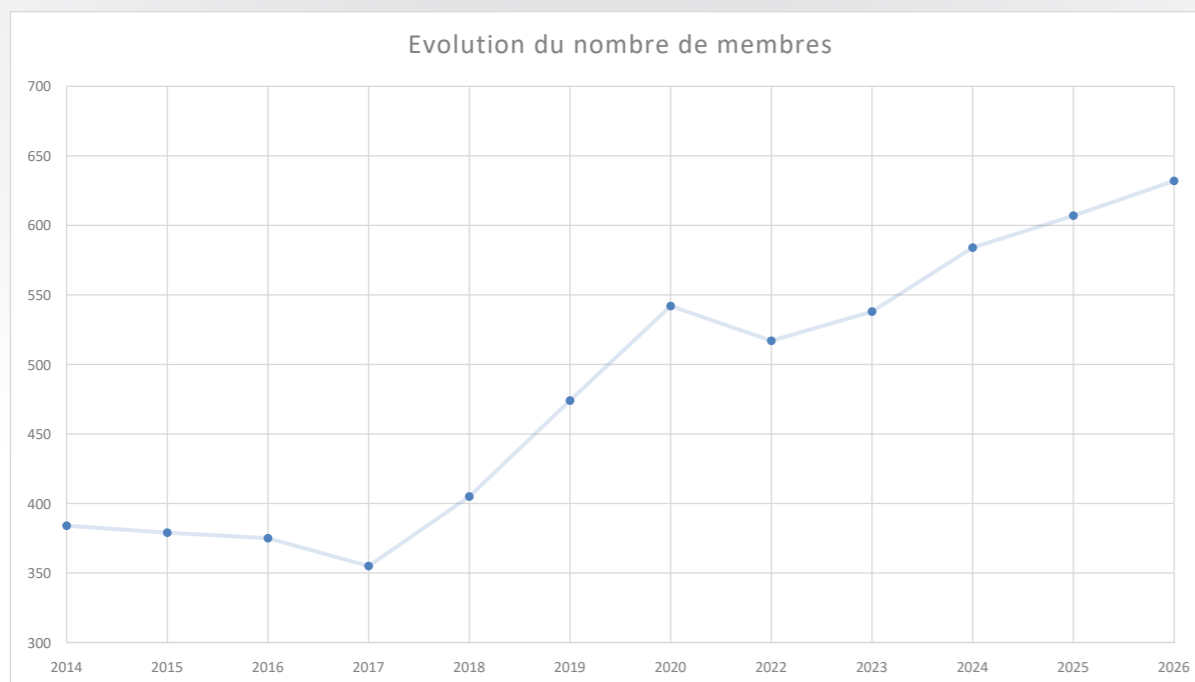
Stats en briques



Notre Association continue sa progression du nombre de ses membres (+4% par rapport à l'année dernière et +68% en 10 ans).

À noter que les 632 membres sont des foyers comportant d'une à huit personnes, ce qui représente plus de 2000 personnes membres.

Bien que ces chiffres ne reflètent pas parfaitement la fréquentation de la Maison de Quartier (puisque'il est possible de fréquenter la Maison de Quartier sans être membre et inversement), cela démontre toutefois la très bonne santé de notre Association.



Quelques chiffres imbriqués

L'année écoulée confirme la stabilité de la MQD, où chaque brique posée vient renforcer un édifice déjà bien ancré dans le quartier. Loin des effets d'annonce, les chiffres témoignent d'une dynamique constante et d'un investissement citoyen qui ne faiblit pas.

La force de notre lieu réside avant tout dans l'implication des habitants. Cette année, 136 bénévoles ont choisi de donner de leur temps, s'investissant à 293 reprises dans nos différentes activités. Ce cumul de 3000 heures de bénévolat représente un apport de 1,5 EPT. Ce soutien, aussi concret que régulier, est le véritable moteur du lieu ; il permet de maintenir une offre de qualité tout en favorisant le lien social de proximité.

Le dynamisme de la Maison de Quartier du Désert se lit à travers la diversité de ses propositions. Avec 34 spectacles et concerts et 56 repas communautaires, nous investissons dans les rencontres et le lien social. L'accueil des familles reste un axe majeur, comme l'illustrent les 1298 jours de vacances/enfants comptabilisés.

Le rayonnement du lieu se confirme également par sa capacité à fédérer : 8 manifestations ont réuni plus de 200 personnes chacune, prouvant que nos événements restent des rendez-vous attendus. Parallèlement, nous nous appuyons sur un réseau de 25 partenaires réguliers qui donnent des cours.

Pour accompagner cette vitalité, l'équipe de professionnels a travaillé en soirée ou durant les week-ends et les jours fériés à 181 reprises auxquelles s'ajoutent 38 nuitées à l'extérieur.

En conclusion, ces indicateurs stables démontrent que le projet continue de se construire sur des bases saines, porté par une collaboration harmonieuse entre professionnels et habitants.

BILAN AU 31 DECEMBRE 2025

(avec les chiffres au 31 décembre 2024 en comparaison)

ACTIFS	31.12.2025	31.12.2024	PASSIFS	31.12.2025	31.12.2024
ACTIF CIRCULANT			CAPITAUX ETRANGES A COURT TERME		
Caisses	1757,65	2388,50	Créanciers	2344,10	7842,70
CCP	36653,94	17450,18	AVS	-869,10	321,45
CCP "MQD"			Impôt à la source		
Banque	131824,55	130159,55	Location salles - cautions		
CCP "Loterie Romande"			Fds Réseau de proximité	3270,41	2250,54
Mobilier	p.m.	p.m.	Fds Cantine Solidaire	600,53	
(val. ass. incendie : Fr. 320'000.--)			Passifs transitoires	16065,00	4355,00
Débiteurs	7033,10	12999,50	TOTAL CAPITAUX ETRANGERS A COURT TERME	21410,94	14769,69
Stock			CAPITAUX ETRANGES A LONG TERME		
Actifs transitoires	7457,95	1672,60	Réserves exploitation	16000,00	16000,00
			Fds équipement	0,00	14000,00
			Réserves animations	30000,00	30000,00
			Fds renouv. Matériel informatique	4000,00	4000,00
			Réserves renouvellement matériel	14000,00	
			Réserves entretien locaux	11000,00	11000,00
			Réserves jubilés	35500,00	25000,00
			Réserves Passe-partout	16000,00	
TOTAL ACTIF CIRCULANTS	184727,19	164670,33	TOTAL PROVISIONS	126500,00	100000,00
ACTIFS IMMOBILISES			Fonds don Loterie Romande	0,00	13657,04
			Fonds mobilier MQD	22597,46	22597,46
			TOTAL FONDS SPECIAUX MQD	22597,46	36254,50
			A LONG TERME		136254,50
			CAPITAUX PROPRES		
			Capital	13646,14	12974,29
			Résultat de l'exercice	572,65	671,85
TOTAL ACTIFS IMMOBILISES			TOTAL CAPITAUX PROPRES	14218,79	13646,14
TOTAL ACTIFS	184727,19	164670,33	TOTAL PASSIFS	184727,19	164670,33

L'exercice 2025 souligne la bonne santé financière de notre Association.

La redynamisation de notre halte-jeux depuis deux ans porte ses fruits : pour la toute première fois depuis plus de 15 ans, les Passe-Partout terminent à l'équilibre ! Il s'agit d'une situation exceptionnelle, raison pour laquelle nous allons constituer des provisions pour les années à venir. Plus généralement, nous avons mis en place des mesures structurelles depuis mi-2025 pour investir dans l'amélioration de la vie à la Maison de Quartier. Les effets ne se font pas encore pleinement ressentir, mais nous constatons que nous allons pouvoir investir dans des actions supplémentaires au cours de l'année 2026. Globalement, ces résultats permettent de commencer à construire sereinement le jubilé des 10 ans de la MQD. Nous allons pouvoir les financer de manière autonome, sans avoir à dépendre de demandes de fonds externes, de plus en plus difficiles à obtenir.

COMPTE D'EXPLOITATION DU 1er janvier au 31 décembre 2025

(avec les chiffres du 1er janvier au 31 décembre 2024 en comparaison)

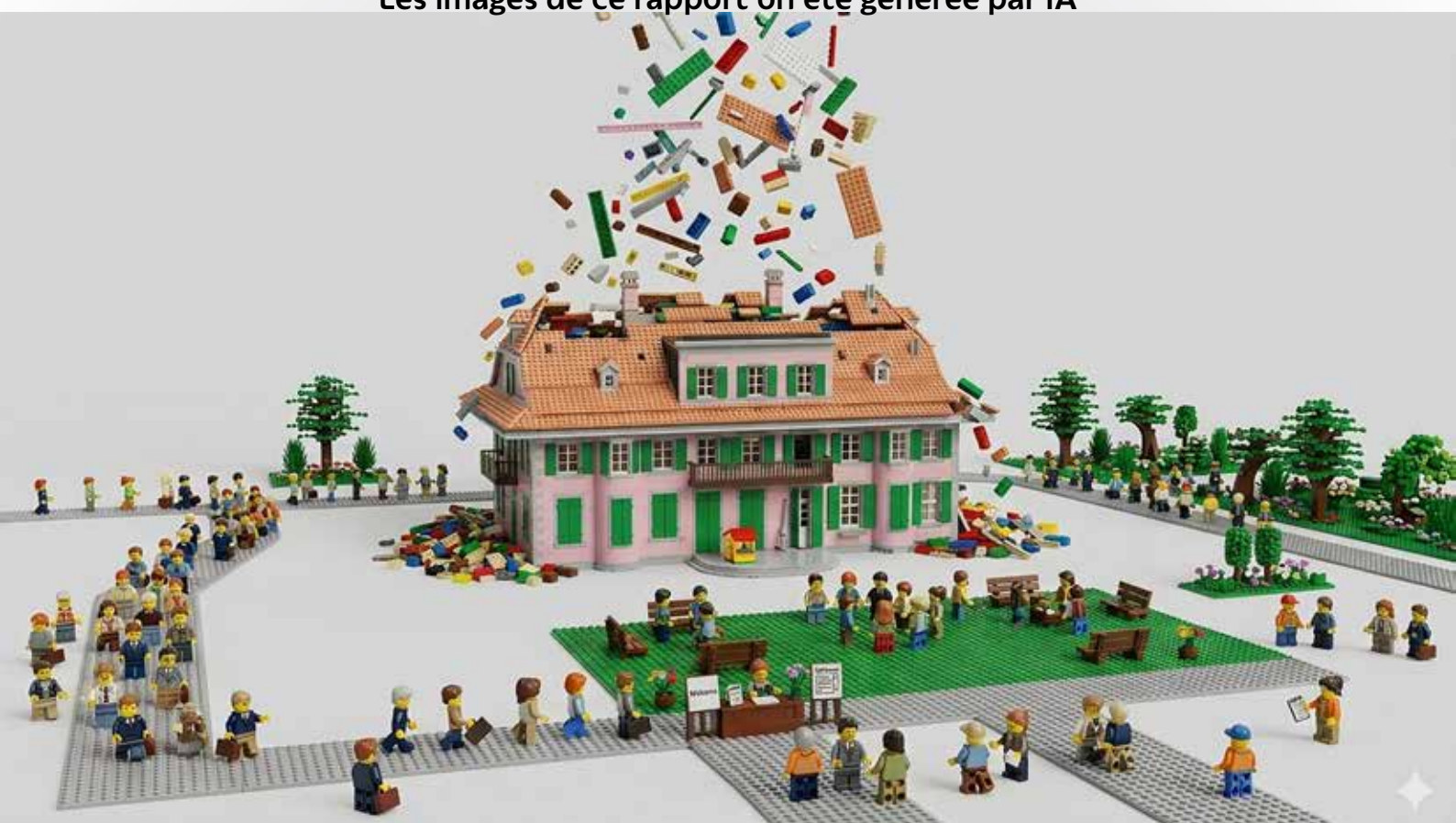
CHARGES	Comptes 2025	Comptes 2024	PRODUITS	Comptes 2025	Comptes 2024
Frais animation générale	545,75	2016,70	Subv. Fasl animation & gestion	36119,15	36119,15
Salaires animation familles	18963,15	24907,05	Subvention monitorat et camps	15218,04	15122,95
Frais animation familles	686,15	2748,80	Recettes animation familles	19686,00	11430,00
Salaires animation enfants	7781,20	12992,65	Recettes animation enfants	12227,20	13200,08
Frais animation enfants	3934,75	4718,22	Recettes animation jeunes	7000,28	5625,59
Salaires animation jeunes	13502,30	12334,90	Recettes animation vacances	32858,80	35005,35
Frais animation jeunes	9431,74	5588,80	Recettes animation adultes	15286,84	13501,15
Salaires animation vacances	12235,40	11588,50	Recettes animation quartier et fêtes	15472,99	25263,44
Frais animation vacances	21651,90	21395,55	Recettes diverses	235,15	1389,89
Salaires animation adultes	6765,40	6386,50	Réseau "1004"	293,00	1390,70
Frais animation adultes	1273,75	1909,10	Cantine Solidaire	937,43	
Salaires animation quartier et fêtes	0,00	152,50	Perte s/débiteurs	0,00	
Frais animation quartier et fêtes	22093,97	23670,27	TOTAL CHARGES D'ANIMATION	120095,89	131800,24
Réseau "1004"	293,00	1390,70	TOTAL PRODUITS ANIMATION	155334,88	158048,30
Cantine Solidaire	937,43				
Frais secrétariat	3132,46	3602,72	Frais des collaborateurs (stagiaires, moniteurs et animateurs)	6790,35	3120,10
Comité & assemblée générale	2414,85	1812,85	Frais cafétéria & Cuisine (avec abos revues)	13488,65	11294,32
Salaires nettoyeurs	18254,60	20336,70	Frais divers charges exploitation	4627,41	4599,90
Matériel et produits d'entretien	1479,15	1167,21	TOTAL CHARGES D'EXPLOITATION	58987,42	51999,98
Achats et réparations équipement et matériel	1172,91	1699,60			
Publicité générale	7627,04	4366,58	CHARGES FINANCIERES		
Recettes des locaux (locations salles et matériel)	9740,00	8020,00	PRODUITS FINANCIERS		
Recettes cafétéria & Cuisine	19928,61	15488,59	TOTAL CHARGES FINANCIERES		
Recettes diverses	908,31	162,70	TOTAL CHARGES D'ANIMATION & D'EXPLOITATION & FINANCIERES	179083,31	183800,22
Intérêts bancaires	29,16	236,44	TOTAL PRODUITS D'ANIMATION & D'EXPLOITATION & FINANCIERS	206155,96	201561,03
TOTAL CHARGES D'EXPLOITATION	58987,42	51999,98	TOTAL PRODUITS D'EXPLOITATION	0,00	0,00
			CHARGES EXCEPTIONNELLES, UNIQUES OU HORS PERIODE		
			Achat sur fonds Loterie Romande	0,00	13657,04
			TOTAL CHARGES EXCEPTIONNELLES	0,00	13657,04
			TOTAL CHARGES	205583,31	214546,22
			Excédent de produits de l'exercice	572,65	671,85
			TOTAL CHARGES	206155,96	215218,07
			PRODUITS EXCEPTIONNELS, UNIQUES OU HORS PERIODE, DON		
			Don Loterie Romande (aménagement)	0,00	13657,04
			TOTAL PRODUITS EXCEPTIONNELS	0,00	13657,04
			TOTAL PRODUITS	206155,96	215218,07
			Excédent de charges de l'exercice		
			TOTAL	206155,96	215218,07

ANNEXE AUX COMPTES 2025

Résultat d'exploitation	572,65
FRAIS PRIS EN CHARGES	
Charges de personnel, frais de fonctionnement	662647,20
Frais locaux pris en charge par la Ville de Lausanne	237000,00
Locaux et frais locaux payés par la FASL (loyers, électricité, extincteurs, sécurité, entretien)	
Autres frais payés par la FASL	1180,72
TOTAL	900827,92

MAISON DE QUARTIER DU Désert

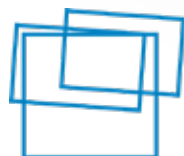
Les images de ce rapport ont été générées par IA



Ville de Lausanne



LOTERIE
ROMANDE



FASL

FONDATION POUR
L'ANIMATION
SOCIOCULTURELLE
LAUSANNOISE