

# 6<sup>ème</sup> Forum des Habitants

## 11 février 2017

### Déroulement de la séance :

- *Mot de bienvenue*
  - Yolande Vionnet, vice-présidente de l'Association de la Maison de quartier du Désert-Boisy
  - Kilian Marlève, animateur socioculturel au centre de Boisy
  
- *Première partie : « Le parc du Désert »*
  - Natacha Litzistorf, conseillère municipale du logement, de l'environnement et de l'architecture
  - Klaus Holzhausen, architecte paysagiste mandaté
  - Simon Bailly, architecte paysagiste SPADOM
  - Michaël Rosselet, responsable du patrimoine arboré SPADOM
  
- *Deuxième partie : « La Maison de Quartier »*
  - Kilian Marlève et Muriel Amato, animateurs socioculturels  
« Présentation de l'avancement des ateliers participatifs »
  - David Agócs, animateur socioculturel et Marie-Jo Marquis, membre du comité  
« Spectacle d'Inauguration »
  - David Payot, conseiller municipal enfance, jeunesse et quartiers
  
- *Mot de la fin*
  - Kilian Marlève  
« Dates des prochains événements dans le quartier »
  - Yolande Vionnet  
« Hommage à Laurence Baly »

## Mot de bienvenue

Yolande Vionnet, vice-présidente de l'Association de la Maison de quartier du Désert-Boisy, ouvre ce 6<sup>ème</sup> forum des habitants. Elle explique que cela ne devrait pas être à la vice-présidente d'accueillir les participants, mais à Madame Laurence Baly, présidente de l'Association qui est malheureusement décédée la veille, des suites d'un cancer, à 49 ans. C'est avec une grande tristesse que Yolande Vionnet souhaite la bienvenue à toutes les personnes présentes, avec une pensée émue pour Laurence.

Kilian Marlève explique ensuite que le déroulement de la séance se fera en deux parties et présente les intervenants ainsi que le déroulement de l'aménagement extérieur, fait en lien avec les habitants.

## Première Partie

Natacha Litzistorf commence son intervention en exprimant le contentement de la ville concernant ce projet de Maison du Désert qui fait un lien entre le passé et l'avenir, entre l'histoire et son aspect durable. Elle exprime également l'intérêt de la municipalité pour les micro-paysages urbains et l'intérêt des habitants dans une telle démarche. Elle souligne ensuite le fait que ce projet est le résultat d'une collaboration entre partenaires et participants. De plus, la Maison du Désert est le résultat d'un dialogue entre un patrimoine naturel et culturel, ce qui permet de multiples collaborations. Mme Litzistorf insiste sur la participation du quartier, sans laquelle il est difficilement possible d'obtenir un projet beau et durable tel que celui-ci. Elle termine son discours en remerciant les habitants pour leur investissement.

Kilian Marlève reprend la parole afin de rappeler le rôle du SPADOM dans ce projet. Le SPADOM a pour but de « recréer » l'extérieur de la maison tout en respectant l'aspect historique de celle-ci et de répondre aux volontés et usages des habitants. Pour ce faire, des Safaris Paysagers ont eu lieu en novembre 2016 afin de préciser les demandes des utilisateurs. Il donne la parole à M. Holzhausen, qui explique l'historique de l'extérieur de ce lieu.

M. Holzhausen revient sur l'histoire des parcs de la Maison du Désert. Il y a longtemps, le lieu était appelé « La Maladière » et servait de lieu pour les malades. La propriété a été rachetée par M. De Constant qui a fait subir à celle-ci de nombreuses modifications dans les années 1771 à 1782 (construction d'une maison, d'un jardin potager, d'une allée de promenade et d'un canal). Ces travaux étaient axés Nord/Sud en suivant la topographie du lieu. La propriété a appartenu par la suite à la Famille Rivier de 1799 à 1989. La famille a effectué des travaux et des constructions (ferme, poulailler, plantation d'arbres, agrandissement de la maison, construction d'un bâtiment ...). Elle a également accompli des travaux de rénovations tels que le bétonnage du canal. Les explications précises et détaillées de M. Holzhausen sont accompagnées de plans permettant de mieux comprendre l'historique du lieu ainsi que de dessins démontrant le passé de l'extérieur de la Maison de Maître. Le temps étant limité, M. Holzhausen propose de rester à disposition pour une séance supplémentaire sur l'histoire du parc.



Simon Bailly reprend la suite des explications de M.Holzhausen afin d'expliquer les modifications qui seront faites pour restaurer les espaces extérieurs. La ville étant propriétaire de l'espace depuis 1989, le but est que cet espace vert demeure public. M.Bailly revient sur l'historique de la propriété depuis qu'elle appartient à la ville. Ces parcs ont fait l'objet d'une étude historique entre 1990 et 1998 afin d'aboutir sur un projet pour la vie future du parc. Des travaux de restaurations entre 1999 et 2001 ont suivi cette étude. Maintenant que le futur de la Maison est plus précis, il est nécessaire de faire quelques aménagements. L'espace à modifier est séparé en trois parties.

#### *Entrée de la maison : (prêt à l'ouverture de la Maison de Quartier)*

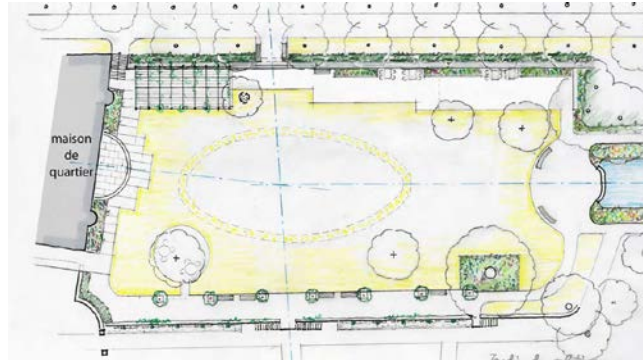
- Un chemin adapté aux voitures et aux PMR (personnes à mobilité réduite) sera construit
- Un accès au Jardin de Plaisance sera construit (revêtement naturel tel que le gravillonnage)
- Installation d'eau et d'électricité
- Réhabilitation de l'ovale centrale



#### *Jardin de Plaisance : (résultats des Safaris Paysagers)*

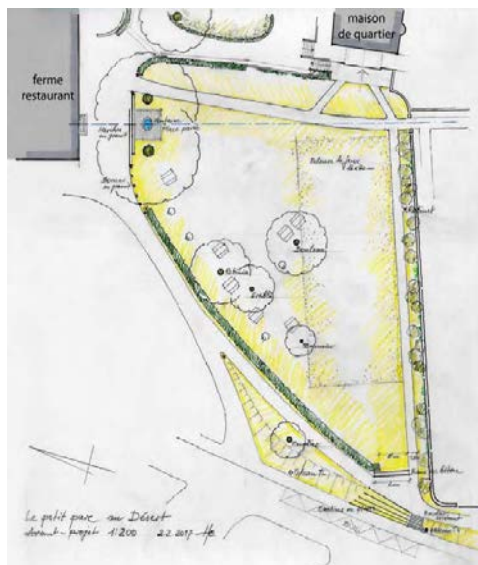
- Prédominance du végétal à l'aide de massifs de fleurs et de la réinstallation de l'orme pleureur
- L'espace central sera dégagé
- Installation d'espaces de rencontres (jeux de cartes, tables, terrains de pétanques,...)
- Espace reposant du côté du belvédère
- Installation de surfaces dures au pied de la maison
- Le mobilier et les chemins du jardin seront adaptés aux poussettes et aux PMR (La question d'un mobilier « emblématique » se pose tout en restant en suspens.)
- Une pergola et une terrasse seront arrangées devant la maison
- Le mur ouest doit être reconstruit et le sol doit être maintenu afin d'éviter un effondrement

- Les chemins dans le parc seront en gravier tassé
- Les barrières doivent être remises aux normes
- L'espace central restera dégagé afin de garder un lien visuel avec le canal et l'ovale sera sûrement réinstauré (la manière sera à préciser).
- Des bancs et bacs à plantes seront installés du côté du belvédère
- Un accès par la promenade pour les PMR sera installé



**Petit Parc :** (aucuns changements importants mais plusieurs améliorations)

- Le mobilier doit être rénové et des poubelles et tables seront sûrement ajoutées
- La petite zone de « prairie » sera sûrement supprimée afin de laisser plus d'espace
- L'écoulement de la fontaine demande certaines améliorations afin d'éviter des écoulements et du verglas en hiver
- Il faudrait indiquer la qualité de l'eau de la fontaine
- Des petits fruits seront probablement plantés le long du mur de la Maison
- Un accès direct au parc sera mis en place en supprimant la barrière côté fontaine ce qui engendrera probablement l'installation de quelques marches afin d'empêcher l'accès aux voitures
- L'accès depuis la route sera mis en valeur à l'aide d'une prolongation des escaliers et de l'élargissement de ceux-ci



Jan-sept. 2017	Développement d'un projet d'aménagement sur la base des résultats de la démarche participative
Été 2017	Construction de la cour d'accès à la Maison de Quartier
Sept. 2017	Inauguration de la Maison de Quartier
Déc. 2017	Dépôts du préavis de construction de la deuxième étape
Jan-sept. 2018	Appel d'offre pour la réalisation du parc, plans d'exécution
Automne 2018	Commencement des travaux
2019	Fin des travaux et inauguration du parc

M. Bailly termine sa présentation en présentant le planning des travaux (ci-dessus).

M. Rosselet poursuit et conclut cette première partie sur l'extérieur de la Maison en parlant de l'érable présent dans le Jardin de Plaisance depuis l'époque de M. De Constant. Le but des jardiniers est de soigner cet arbre le plus longtemps possible mais plusieurs problèmes au niveau de la stabilité de l'érable et de la grande fissure sont apparus. Etant donné l'historique du feuillu, le SPADOM propose de le conserver et de le tailler de manière radicale pour des questions de sécurité. Cette proposition permet de prolonger de quelques années la conservation de l'arbre. M. Rosselet propose alors de conserver l'arbre dans une optique de transition et par la suite de planter un nouvel arbre au sein de sa souche. M. Rosselet reste à disposition pour montrer ces propositions et changements proposés.

## Deuxième Partie

Cette seconde partie présentera l'évolution des ateliers participatifs depuis le dernier forum des habitants après que Kilian Marlève ait expliqué le rôle de la FASL, premier partenaire dans ce projet.

- **La Vidée de la Maison de Quartier** s'est faite sur deux jours en janvier 2016 et a réuni 100 personnes au total (2X50 personnes). Cet atelier a eu lieu en collaboration avec le centre Socioculturel de Boisly, les habitants, l'architecte de la ville, les architectes LVPH et le SPADOM.
- **La Pose de la Première Pierre** a eu lieu lors du carnaval de mars 2016 et a réuni environ 500 personnes. La Maison étant déjà en chantier, c'est une vitrine donnant les informations sur l'avancement de la maison qui a été installée devant celle-ci.
- **Une visite de chantier** a été organisée en septembre 2016 en collaboration avec EJQ, l'architecte de la ville et l'architecte LVPH. Ces visites ont réuni une centaine de participants.
- **Recherche de fonds** : Plus d'une cinquantaine de dossiers ont été envoyés afin de subventionner deux projets. La Loterie Romande a répondu positivement concernant la subvention pour le projet d'achat d'une partie du mobilier. Les habitants du quartier soutiennent aussi ce projet par des dons individuels.

La fête d'Inauguration, deuxième projet en question, a été soutenue par : La Fondation Leenaards, le BLI, l'ECA, le Fond Cantonal CCFC, le Service Culturel Migros, la Famille Rivier, l'EMS de Béthanie et des habitants souscripteurs.

- Cet édition du **Forum** de 2017 a été organisée et pilotée par la Commission Maison de Quartier et sera peut-être le dernier, tout dépendant de la demande et de la nécessité/l'intérêt des habitants.
- L'atelier « **Commission Cuisine** » est terminé, il ne reste plus qu'à commander les articles choisis par cette commission qui arriveront directement dans la Maison, une fois celle-ci terminée. Cet atelier a collaboré avec les architectes de la ville et LVPH.

- L'atelier portant sur la **Signalétique Extérieure** a pour but de faire rayonner la Maison dans le quartier étant donné sa localisation. Cet atelier a débuté en janvier 2017 et reste en cours.
- La **Signalétique Intérieure** a été faite en deux temps. En premier lieu, un concours a été organisé afin de choisir le nom des salles. Ce concours a abouti sur un choix de nom de couleurs. Cet atelier doit encore collaborer avec les architectes de la ville et LVPH afin de trouver un moyen d'annoncer les salles et de rendre le déplacement dans la Maison fluide et facile. Cette signalétique est faite en lien avec le nouveau logo.
- Le **Logo** a été réalisé par Nicolas Delapierre. Son but est de transmettre une idée de rassemblement, de mouvement, mais aussi une ouverture à tous et d'apporter une dimension intergénérationnelle. L'explication de ce logo sera présentée lors de la prochaine Assemblée Générale du 03 avril 2017.
- L'atelier portant sur les **Aménagements Extérieurs** a été présenté durant la première partie du Forum par les architectes paysagistes du SPADOM. Cet atelier a débouché sur deux safaris paysagers et une journée de débroussaillage qui aura lieu le 11 mars 2017.
- Le groupe « **Mobilier et Matériel** » a pu répartir l'argent dans les diverses demandes et les commandes seront faites en partie autour du mois de juin pour les choses importantes et en second lieu lors de l'installation dans la Maison. Cet atelier a eu lieu en lien avec les architectes de la ville et LVPH ainsi que différents corps de métiers de la construction.
- L'atelier **Historique** réalisera une exposition sur l'histoire de la Maison lors de l'Inauguration. Ce groupe ira peut-être rencontrer des classes de l'école de Pierrefleur afin d'expliquer certaines choses sur la Maison mais aussi de mettre en place une rencontre intergénérationnelle. Cet atelier a collaboré avec l'Espace44. L'exposition est conçue de manière itinérante, elle pourra donc se déplacer dans d'autres lieux par la suite.
- L'atelier Gouvernance a présenté de nouveaux statuts pour l'association lors de l'AG d'avril 2016. L'association est passée du nom d'Association du Centre Socioculturel de Boisy au nom d'Association de la Maison de quartier du Désert-Boisy dans une idée de continuité. Dans un second temps, l'association sera renommée Association de la Maison de quartier du Désert. Les questions de gouvernance interne demeurent en discussion entre le comité, l'équipe d'animation et la FASL.
- Le groupe s'occupant de l'**Accessibilité** a pris en compte les besoins des habitants et des PMR et les ont transmis aux autres ateliers concernés (Signalétique et Mobilier).
- L'atelier **Location** a séparé les demandes de locations en deux parties, les locations pour partenariats et pour privés. Les salles seront louées dès janvier 2018



probablement, suivant l'avancée des travaux et l'installation de la Maison. Cet atelier est en train de réaliser une politique de location.

- L'atelier **Musique** a pu lister le matériel nécessaire et doit encore l'acheter. Cet achat sera fait lorsque la maison sera accessible. Ce groupe a collaboré avec les architectes de la ville et LVPH ainsi qu'avec l'entreprise Megasound.
- La date du **Déménagement** n'est pas encore fixée mais sera normalement aux alentours de fin août. Il est déjà possible de s'inscrire afin de participer.
- L'atelier portant sur les **Travaux de Finition et de Peinture** se réalisera lors de l'ouverture de la maison.
- Le **Spectacle d'Inauguration** se déroulera sur 3 représentations durant le weekend du 22 au 24 septembre. Ce grand projet réunit 10 acteurs principaux, 5 classes de l'école de Pierrefleur, 10 enfants de l'APEMS, 12 femmes de la gym dame, 10 choristes du quartier, 6 membres d'un groupe de rock. Ce spectacle est coordonné par Olivier Mäusli, metteur en scène professionnel habitué à la médiation culturelle, et a été écrit par Isabelle Bonillo, auteure/écrivaine et dramaturge de la région. Cet atelier est piloté par 4 habitants, 2 animateurs et le metteur en scène. C'est grâce au soutien de plusieurs donateurs que ce spectacle peut être financé ; la Fondation Leenaards, le BLI, l'ECA, la Fondation cantonal CCFC, le Service Culturel Migros et la Famille Rivier. C'est également avec l'aide et le soutien logistique amené par ; la Ville de Lausanne, le Service des Sports, le SPADOM, la Maison de Quartier de Chailly et l'Espace 44 que ce spectacle pourra être réalisé.

Cet atelier réunit 148 personnes (sur scène) et, pour l'instant, 25 bénévoles (un groupe de pilotage, un groupe s'occupant des costumes, un groupe s'occupant des décors, un groupe s'occupant de la technique et un groupe se chargeant de la partie officielle). Néanmoins, cet atelier recherche des bénévoles, pour les jours de spectacles, intéressés à participer d'une manière ou d'une autre (buvette, crêpes, billetterie, accueil, sécurité, mise en place du site et démontage, encadrement des groupes, aide à la technique, déplacement et installation des décors, ...). Durant ce weekend fêtant l'Inauguration de la Maison, l'édifice sera fermé au public car il servira de loge pour les acteurs et de rangement pour le spectacle, qui se déroulera en extérieur. Des visites de la maison seront organisées avant et/ou après la fête d'inauguration.

Suite à toute cette démarche participative, **une évaluation** de celle-ci a été demandée par les membres du comité de l'Association et sera financée par la Ville. Cette évaluation permettra de nourrir d'autres démarches, d'aider à améliorer d'autres projets, mais aussi à montrer une reconnaissance vis-à-vis du travail effectué bénévolement par les habitants et futurs utilisateurs.

Tous ces ateliers ont réuni 98 bénévoles ayant participé à au moins un atelier et, toujours dans le cadre des ateliers participatifs, 60 réunions d'habitants et futurs utilisateurs ont eu lieu depuis le forum de 2016.



Concernant l'avancée des travaux, le gros œuvre est terminé et les espaces intérieurs reprennent forme, ce qui permet de voir les volumes. Certains éléments tels que l'électricité, le chauffage, la ventilation sont encore visible car l'installation n'est pas terminée. La Maison sera ouverte à la rentrée scolaire (fin août et durant l'automne). Pendant cette période, il sera question d'aménager les lieux et d'intégrer les anciens mais aussi de nouveaux partenaires. Le rythme « habituel » devrait être repris en début 2018.

David Payot intervient sur la démarche participative qu'il définit comme un succès. Cette démarche sera évaluée afin d'en garder la trace. Il présente également un ancien plan de Lausanne, afin de démontrer que le site du Désert était déjà visible, malgré l'absence d'habitation. Il rappelle aussi les autres démarches en cours (le Terrain d'Aventure de Malley, et la Maison de Quartier des Plaines-du-Loup). Le but serait de créer un catalogue servant de « boîte à outils » des démarches participatives et d'y intégrer le projet de Maison du Désert. Selon lui, ce projet et ce déménagement représentent non seulement une promotion de la participation citoyenne et associative, mais également un lieu de centralité du quartier. L'idée est de favoriser l'intégration des habitants et au fil du temps, d'améliorer la vie collective de chacun au sein du quartier. La ville est donc heureuse du déroulement de cette approche. M. Payot insiste sur la dimension implicative des habitants, ce qui montre une démocratie libérale et permet un développement individuel à travers un groupe. Il espère que la Maison de Quartier du Désert sera un lieu de rencontre et d'échange. Il termine son discours en remerciant l'équipe d'animation, les membres du comité et de l'Association, Jean-Bernard Racine et Laurence Baly pour leur investissement.

Yolande Vionnet reprend la parole afin de rendre hommage à Laurence Baly.

« On nous a souvent demandé : "Mais d'où vous tirez cette énergie, mais comment vous faites ?". Je ne sais pas comment on fait, mais je sais pourquoi et pour qui. Laurence s'est tellement impliquée dans ce projet de Maison de Quartier d'année en année, de séances de comité en séances de comité, d'ateliers participatifs en ateliers participatifs. A croire que Boisy était sa 2<sup>ème</sup> maison, on n'en était pas loin.

Toute la vie associative de Laurence a été pour le centre socioculturel de Boisy. Elle y a été membre, participante, utilisatrice, habitante du quartier, membre du comité de l'Association, présidente et surtout bénévole.

Elle ne verra pas la Maison de Quartier du Désert, je suis en colère, ça me rend tellement triste.

Je suis effectivement dans l'émotionnel bien sûr, j'en conviens, mais comme diraient certains, « On s'en fout ! ».

Je voudrais vous remonter ces chiffres : 98 bénévoles, partenaires qui créent des liens. C'est vous, les habitants, les voisins, les citoyens, les utilisateurs, nous sommes tous concernés ; c'est à nous de décider ensemble la Maison de Quartier du Désert.

Laurence nous a transmis sa force douce mais déterminée... Elle aurait très certainement voulu, lors de ce 6<sup>ème</sup> forum, faire passer ce message citoyen :

Faire des liens et créer ensemble.

Merci. »

Les prochaines dates à ne pas manquer sont :

- Le Débroussaillage, samedi 11 mars 2017
- Le Carnaval, vendredi 17 mars 2017
- L'Assemblée Générale, lundi 03 mai 2017